

Dokumentation (Template):

Anlistung des Intrastat-Datenbuffers

SAP ist eine eingetragene Marke der SAP-AG in Walldorf.

Änderungshistorie

Version	Autor	Datum	Bemerkung
1.0	Jörg Wilke	4. August 2009	Erste Version (Template)
1.1	Jörg Wilke	11.4.2012	

Inhaltsverzeichnis

1	Über dieses Dokument	1
2	Dokumentation für Anwender.....	1
2.1	Voraussetzungen	1
2.2	Einführung.....	1
2.3	Wozu benötigt man dieses Programm?	2
2.4	Funktionsweise des Programms	3
2.4.1	Allgemein	3
2.5	Aufruf des Programms	3
2.5.1	Selektion.....	3
2.5.2	Liste	4
2.5.3	Analyse per Drilldown	5
3	Dokumentation für Administratoren	6
3.1	Berechtigungen.....	6
4	Entwicklerdokumentation	7
4.1	Name und Transaktion	7
4.1.1	Prozess.....	7

1 Über dieses Dokument

Diese Zusammenstellung dokumentiert einen ABAP-Report für SAP-R/3 ab Version 4.7 zur Anlistung des Intrastat-Datenbuffers.

Sie ist aufgeteilt in:

- Dokumentation für Anwender
- Dokumentation für Administratoren
- Dokumentation für Entwickler

2 Dokumentation für Anwender

2.1 Voraussetzungen

Es wird davon ausgegangen, dass die Erfassung von Daten für den Intrastat-Buffer mit Hilfe der Transaktionen ENPA, VE01, VI99 etc. bekannt ist. Am meisten Nutzen erhält man bei geschickter Ausnutzung der ALV-Technologie, die aber Bestandteil des SAP-Standards ist und hier nicht weiter beschrieben werden kann.

2.2 Einführung

Der in diesem Dokument beschriebene Report ist Teil der Gesamtlösung der Wilke Unternehmensberatung und Systemlösungen für die Unterstützung der automatisierten Erstellung der Intrastat-Meldung. Sie adressiert Problematiken, die von der SAP-Standardlösung noch nicht gelöst werden:

- Simultane Erfassung von Intrastat-Daten ist nicht möglich, solange mit Fehlerbearbeitung gearbeitet wird.
- Flexibles Listen des Intrastat-Buffers etwa zum Ausfüllen von Excel-Uploadformularen im Ausland ist nicht möglich. (Bestandteil dieser Dokumentation)
- Besondere Prozesse, die vom Standard nicht unterstützt werden, oder anders erfasst werden müssen (z.B. bei Central Invoicing) können nicht automatisch zum Intrastat-Buffer hinzugefügt werden.
- Keine Abstimmung der Intrastat mit den entsprechenden Positionen der zusammenfassenden Meldung

Das hierfür erstellte Gesamtpaket fügt sich in den von SAP vorgesehenen Prozess ein und ist anhand der im nachfolgenden Diagramm dargestellten gelben Prozessschritte aufgezeigt:

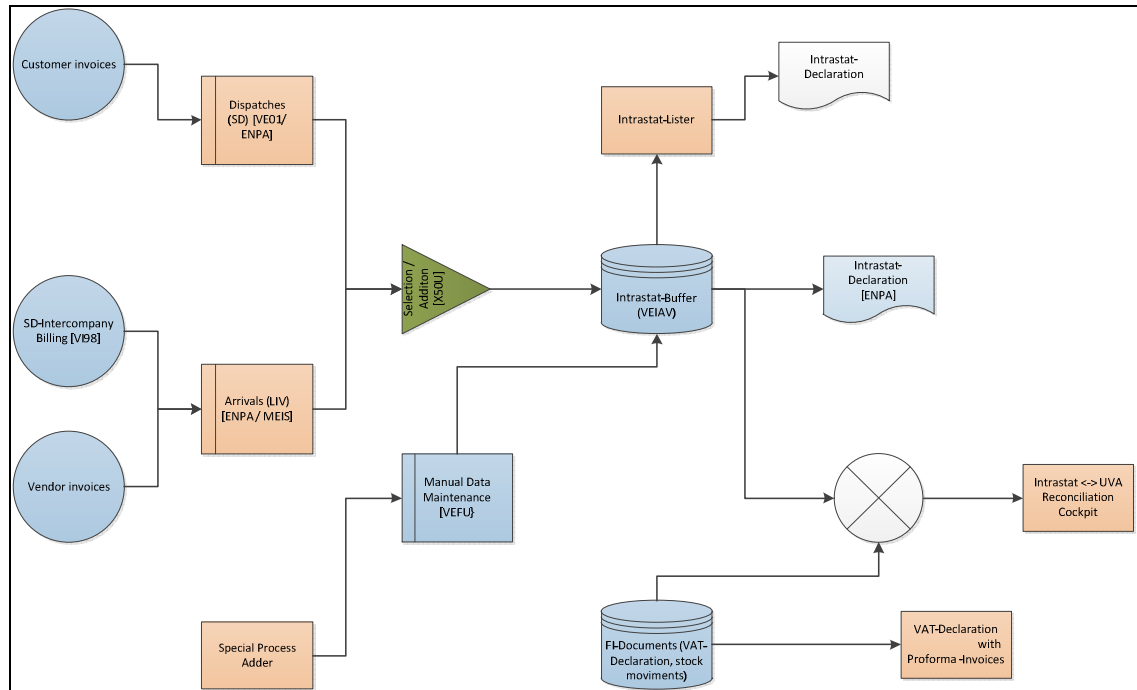


Abbildung 1: Gesamtdarstellung des automatisierten Intrastat-Meldeprozesses. Gelb sind die Schritte markiert, die durch die Erweiterung der Wilke Unternehmensberatung und Systemlösungen verändert werden.

2.3 Wozu benötigt man dieses Programm?

Das Programm ist bei der Bearbeitung folgender Aktivitäten hilfreich:

- Kontrolle der erfassten und bearbeiteten Intrastat-Daten vor der Abgabe an die Meldebehörde
- Erstellung der Meldungen für Intrastat-Behörden, die eine Erfassung z.B. in Excel-Templates erfordern
- Erleichterung von Abgleichen mit dem Hauptbuch durch Ableitung des zugehörigen Hauptbuchbelegs
- Ableitung des zur Proforma-Rechnung gehörenden Fakturadokuments für Hauptbuchabgleiche
- Leichtes Verzweigen in Ursprungs- und Hauptbuchbeleg durch Drilldown
- Integration mit dem Abgleichcockpit Umsatzsteuer <-> Intrastat aus gleichem Hause

2.4 Funktionsweise des Programms

2.4.1 Allgemein

Das Programm listet alle Intrastat-Belege mit allen Merkmalen aus dem Intrastat-Buffer (Tabelle VEIAV).

Mit Hilfe der ALV-Funktionalität können die Belege leicht:

- sortiert
- gruppiert
- summiert
- angeordnet
- exportiert

werden.

Wurden Display-Varianten angelegt, so können auch Ländertemplates von Meldebehörden erleichtert ausgefüllt werden.

2.5 Aufruf des Programms

Üblicherweise wird das Programm über eine Transaktion den Anwendern zur Verfügung gestellt. Sie lautet ZSFTR_IS_LIST_DATA und führt zu dem im nachfolgenden Kapitel beschriebenen Selektionsbildschirm.

2.5.1 Selektion

Mit der Selektion steuert man, welche Belege angezeigt werden.

Üblicherweise wird die Selektion für Meldungen pro Buchungskreis, Meldeperiode, Meldeland und Melderichtung (Einfuhr / Ausfuhr) durchgeführt. Die Belegnummernselektion ist in erster Linie für den Drilldown aus dem Umsatzsteuer <-> Intrastat-Abstimmkonto gedacht.

Abbildung 2: Selektionsbildschirm

2.5.1.1 Liststeuerung

Hier wird die Aufbereitung der gewonnenen Daten gesteuert. Durch die Verwendung der SAP-ALV Technologie sind vielfältige Beeinflussungen möglich, die auch in Anzeigevarianten abgespeichert werden können. Diese kann man unter „Layout“ beim Aufruf des Programms mitgeben.

2.5.2 Liste

Die Ergebnisse eines Laufs werden immer in Listenform dargestellt. Es können alle Merkmale des Intrastat-Buffers beliebig zusammengestellt werden.

Jahr	Monat	BuKr.	Kennr.-Ausg.	Belegnr.	Position	BLand	GArt	VZ	Stat.VNNum.	UrsprRegion	Verfahren	Rechn.Wert	Währng	Stat. Wert	Währng	Eigenmasse	Eh	Belegnr	BuKr.	Jahr	St	Referenz
2011	10	3188		90063142	30	GB	11	3	29053995			37.723,50	EUR	37.346,27	EUR	24.900,000	KG	940040287	3188	2011	BG	0940040287
2011	10	3188		90063144	10	ES	11	3	29153900		10400	29.760,00	EUR	29.462,40	EUR	23.250,000	KG	940040168	3188	2011	BG	0940040168
2011	10	3188		90063159	20	PT	11	3	29211999	05		22.958,60	EUR	22.729,01	EUR	16.100,000	KG	940040492	3188	2011	BG	0940040492
2011	10	3188		90063160	10	DE	11	3	29053920		10400	41.382,00	EUR	40.968,18	EUR	19.800,000	KG	940040637	3188	2011	BG	0940040637
2011	10	3188		90063199	10	DE	11	3	29053920		10400	41.008,00	EUR	40.597,92	EUR	17.600,000	KG	940041263	3188	2011	BG	0940041263
2011	10	3188		90063205	20	ES	11	3	29159000		10400	57.575,80	EUR	57.000,04	EUR	23.950,000	KG	940040191	3188	2011	BG	0940040191
2011	10	3188		90063225	20	GB	11	3	29053995			37.875,00	EUR	37.496,25	EUR	25.000,000	KG	940040111	3188	2011	BG	0940040111
2011	10	3188		90063227	10	FR	11	3	29053920		10400	51.720,25	EUR	51.203,05	EUR	22.150,000	KG	940040110	3188	2011	BG	0940040110
2011	10	3188		90063235	10	IT	11	3	29153900		10400	15.099,70	EUR	14.948,70	EUR	12.950,000	KG	940040174	3188	2011	BG	0940040174
2011	10	3188		90063243	10	PL	11	3	29053920		10400	16.950,00	EUR	16.780,50	EUR	6.000,000	KG	940040518	3188	2011	BG	0940040518
2011	10	3188		90063254	10	DE	11	3	29051200		10400	24.970,00	EUR	25.219,70	EUR	22.700,000	KG	940040194	3188	2011	BG	0940040194
2011	10	3188		90063260	20	DE	11	3	29053920		10400	49.612,50	EUR	49.116,38	EUR	22.050,000	KG	940040366	3188	2011	BG	0940040366
2011	10	3188		90063281	10	DE	11	3	29053920		10400	46.842,50	EUR	46.374,08	EUR	22.850,000	KG	940041149	3188	2011	BG	0940041149
2011	10	3188		90063285	10	GB	11	3	29053995			38.102,25	EUR	37.721,23	EUR	25.150,000	KG	940040429	3188	2011	BG	0940040429
2011	10	3188		90063288	10	FR	91	3	29053920		10400	0,00	EUR	0,00	EUR	1,000	KG					
2011	10	3188		90063318	10	DK	11	3	29051200		10400	27.540,00	EUR	27.264,60	EUR	22.950,000	KG	940040390	3188	2011	BG	0940040390
2011	10	3188		90063327	10	HU	11	2	29153900		10400	34.124,11	EUR	33.782,87	EUR	24.950,000	KG	940040434	3188	2011	BG	0940040434

Abbildung 3: Standardanlistung. Die letzten 4 Spalten enthalten die abgeleiteten Merkmale aus dem Hauptbuchbeleg

Die Zusammenstellung von Merkmalen geschieht über die „Layout ändern“-Funktion.

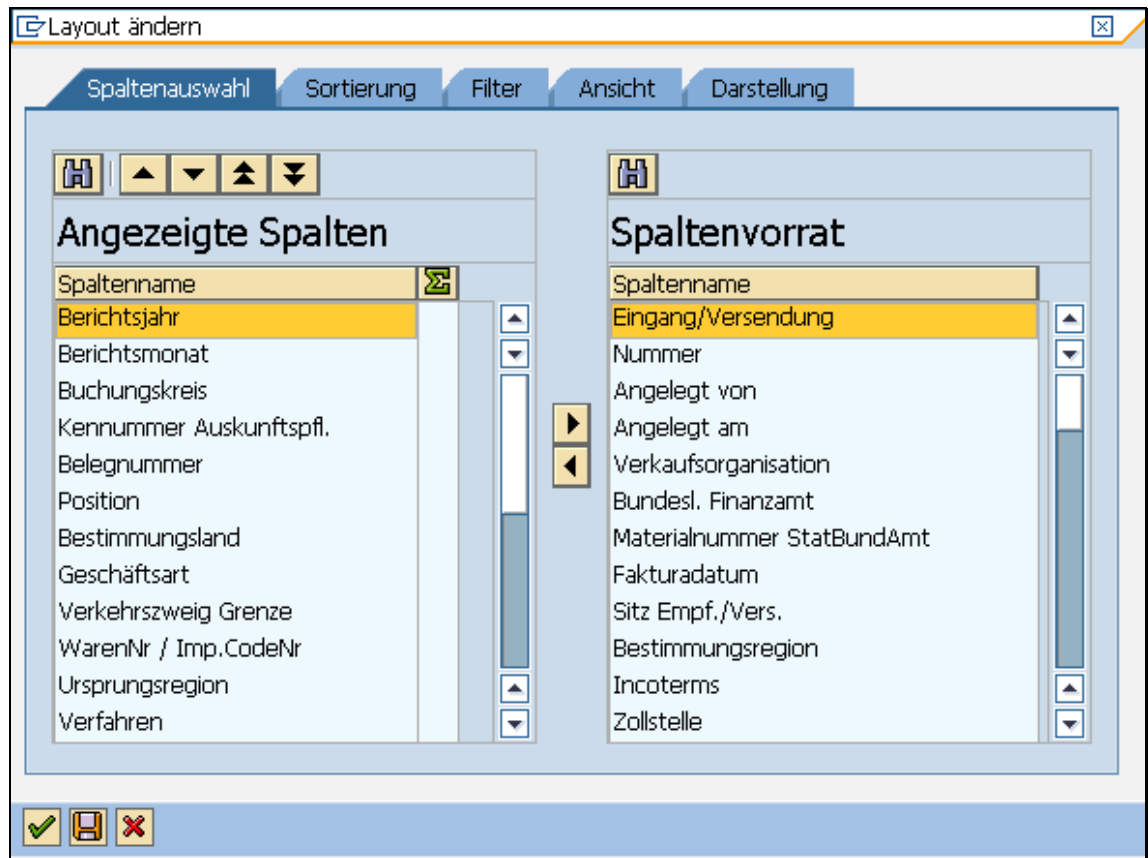


Abbildung 4: Einbindung neuer Felder des Intrastat-Buffers

Oft benötigte Layouts können hier einfach gespeichert werden.

2.5.3 Analyse per Drilldown

Um zeitaufwändige Analyse in weiteren Modi mit Copy und Paste der Belegnummern zu vermeiden wurden Drilldown-Möglichkeiten eingebaut. Per Doppelklick kann auf folgende Belege verzweigt werden:

- Ursprungsbeleg durch Doppelklick auf die Belegnr. (Man beachte den Punkt am Ende.
- Hauptbuchbeleg durch Doppelklick auf Belegnr (ohne Punkt), Bukr. oder Jahr (beide weiß)
- Lieferschein durch Doppelklick auf den eingebundenen Lieferschein.

3 Dokumentation für Administratoren

3.1 *Berechtigungen*

Das Programm verfügt über keine eigene Berechtigungssteuerung. Es wird üblicherweise durch die Zuordnung der Transaktion in eine Rolle abgegrenzt, die für das Intrastat-Reporting vorgesehen ist. Normalerweise kann eine solche Rolle leicht über die Suche mit der Transaktion ENPA gefunden werden.

Jeder, der das Programm ausführt, benötigt auch die Berechtigung für die Analyse mit Hilfe der Drilldown-Funktionen. Hier sind in erster Linie die Hauptbuchbeleganzeige und die Navigation im Vertriebs- und Einkaufsbelegfluss zu nennen.

4 Entwicklerdokumentation

4.1 Name und Transaktion

Das Programm wurde als ABAP-Report unter dem Namen ZSFTR_LIST_INTRASTAT mit der Transaktion ZSFTR_IS_LIST_DATA angelegt.

4.1.1 Prozess

Es handelt sich bei dem Programm um einen ABAP-Report, der die selektierten Daten mit Hilfe der ALV-Technologie aufbereitet.

4.1.1.1 Der Selektionsprozess wird in 2.4 beschrieben.